



EUROPOWER®

www.EUROPOWERGenerators.com



EP6000-SSG IP54

EP8000T(E)-GTS IP 54

Obsah:

0. ÚVOD
1. BEZPEČNOSTNÍ POKYNY
2. OZNAČENÍ CE, ŠTÍTEK S ÚDAJI O HLUČNOSTI A SYMBOLY
3. STRUČNÝ POPIS ELEKTROCENTRÁL
4. POPIS OVLÁDACÍHO PANELU
5. OBSLUHA ELEKTROCENTRÁL
6. SPOJOVÁNÍ ELEKTROCENTRÁL
7. SEZNAM NÁHRADNÍCH DÍLŮ
8. SCHÉMA ELEKTRICKÉHO ZAPOJENÍ
9. ZÁSTAVBOVÉ ROZMĚRY
10. ÚDRŽBA
11. PŘEPRAVA A SKLADOVÁNÍ

NÁVOD K OBSLUZE

0. ÚVOD

Prosíme, přečtěte si pozorně tento Návod ještě před začátkem práce s elektrocentrálou. Pokud se budete přesně řídit pokyny z tohoto návodu, elektrocentrála se odmění spolehlivým provozem po celou dobu životnosti.

Přečtěte si pozorně také návody k obsluze motoru a generátoru. Tyto návody jsou součástí dodávky každé elektrocentrály a je v nich vysvětlena obsluha, údržba a také rizika vyplývající z nedodržování pokynů.

Pokud máte dotazy vztahující se k elektrocentrále, obraťte se na výrobce EUROPOWER Generators prostřednictvím webové stránky www.europowergenerators.com.

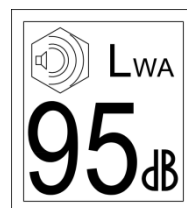
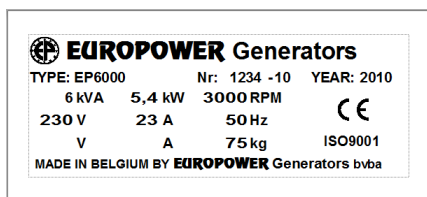
Všechny informace v tomto návodu jsou určeny pro standardní provedení elektrocentrál EP6000-SSG IP54 a EP8000T(E)-GTS IP54 s motory Honda GX390. Parametry elektrocentrál s výbavou na přání se mohou mírně lišit. Více informací poskytne dodavatel zařízení.

1. BEZPEČNOSTNÍ POKYNY

- Před začátkem práce s elektrocentrálou, otevíráním krytů nebo prováděním údržby si přečtěte návod k obsluze a ujistěte se, že všem pokynům správně rozumíte. Předejdete tím úrazům nebo poškození zařízení. Pokud Vám není cokoli z návodu dokonale jasné, obraťte se na svého dodavatele zařízení.
- Elektrocentrálu umístěte na vodorovný podklad. Pokud elektrocentrála není ve vodorovné poloze, může dojít k vytékání paliva. Elektrocentrála musí být umístěna na takovém místě, aby při provozu byla vzdálena minimálně 1 m od staveb nebo jiných zařízení. Pokud je elektrocentrála v provozu, učiňte taková opatření, aby se k ní nemohly přiblížit děti nebo zvířata.
- Za určitých podmínek je benzín velmi hořlavý a výbušný. Palivo doplňujte na dobře větraném místě, při zastaveném motoru. Na místech, kde je skladováno palivo, nebo při doplňování paliva nekuřte, ani se nepřibližujte s otevřeným ohněm nebo zdrojem jisker. Rozlité palivo ihned důkladně otřete. Vyvarujte se opakovaného nebo dlouhodobého kontaktu pokožky s palivem nebo vdechování jeho výparů.
- Pokud se rozhodnete používat palivo obsahující alkohol (gasohol), ujistěte se, že je jeho oktanové číslo alespoň tak vysoké, jak doporučuje firma EUROPOWER. Existují dva typy "gasoholu": s obsahem etanolu nebo metanolu. Nepoužívejte gasohol obsahující více než 10 % etanolu. Nepoužívejte palivo obsahující metanol (metyl nebo dřevný líh) bez aditiv a inhibitorů koroze potlačujících vlivy metanolu. Palivo s obsahem metanolu vyšším než 5 % nepoužívejte nikdy, ani když obsahuje aditiva a inhibitory koroze.
- Na poškození palivového systému nebo problémy s výkonností motoru následkem používání paliva s obsahem alkoholu se nevztahuje záruka. EUROPOWER používání paliv s obsahem metanolu nedoporučuje, protože jejich vhodnost dosud nebyla ověřena.
Než nakoupíte palivo z nového nebo neznámého zdroje, ujistěte se, že neobsahuje alkohol. Pokud alkohol obsahuje, zjistěte jeho procentní obsah. Pokud při používání paliva s obsahem alkoholu zaznamenáte jakékoli nezvyklé provozní stavy nebo pokud si myslíte, že palivo obsahuje alkohol, vyměňte ho za palivo bez obsahu alkoholu.
- Používejte běžný automobilový benzín s oktanovým číslem 86 a vyšším nebo raději 91 a vyšším. Přednostní je bezolovnatý benzín, protože minimalizuje úsady ve spalovacích komorách.
- Používání elektrocentrály v dešti je přípustné (stupeň krytí podle EN60529 je IP23). To znamená, že elektrocentrála může být vystavena dešti dopadající v úhlu do 60° od svislice. Elektrocentrálu nepoužívejte při sněžení. Elektrocentrálu nepoužívejte v prostředí s nebezpečím výbuchu.

- Při nesprávném používání může dojít k úrazu elektrickým proudem. Nedotýkejte se elektrocentrály mokřýma rukama.
- Připojování elektrocentrály jako záložního zdroje elektrické energie k elektrické instalaci budov smí provádět výhradně kvalifikovaný elektrikář podle platných norem a elektrotechnických předpisů. Nikdy nepřipojujte elektrocentrálu k veřejné rozvodné síti nebo jiným zdrojům elektrické energie! Nesprávné zapojení by mohlo mít za následek zpětný tok elektrické energie do rozvodné sítě a mohlo by být příčinou zásahu pracovníků rozvodných závodů elektrickým proudem. Po obnovení dodávky elektrické energie by mohl generátor vybuchnout, začít hořet nebo by mohl vzniknout požár v elektrické instalaci budovy.
- Za provozu elektrocentrály a chvíli po jejím zastavení je tlumič výfuku velmi horký. Buďte opatrní a nedotýkejte se součástí výfuku, dokud nevychladnou. Před uskladněním uvnitř budov nechte elektrocentrálu vychladnout. Aby nedošlo k popálení, věnujte pozornost výstražným štítkům na elektrocentrále.
- Při přenášení elektrocentrály v ruce mějte na paměti maximální hmotnost, která podle místně platných předpisů může připadat na jednu osobu.
- Zajistěte, aby elektrocentrála pracovala v dobře větraném prostoru. V případě nedostatečného chlazení nebo nedostatečné výměny vzduchu by mohlo dojít k závažnému poškození. Výfukové plyny obsahují, mimo jiné, jedovatý oxid uhelnatý.
- Nikdy elektrocentrálu neuvádějte do provozu, pokud jsou demontovány panely karoserie nebo kryty motoru či generátoru.
- K elektrocentrále se nikdy nepřibližujte ve volném oděvu.
- Údržbu smějí provádět výhradně zkušení a kvalifikovaní pracovníci. Např. podle čl. 233 belgických obecných předpisů pro elektrická zařízení smějí být údržbové práce prováděny výhradně „osobami poučenými“ (ozn. BA4) nebo „osobami oprávněnými“ (ozn. BA5). Pokud se místně platné předpisy liší, platí přísnější z nich.
- Nikdy nepracujte na elektrocentrále, která je v provozu.
- K elektrocentrále nikdy nepřipojujte spotřebiče s větším odběrem než je výkon generátoru. Mohlo by to způsobit vážné poškození generátoru.
- Při připojování svářeček k libovolnému generátoru buďte velmi opatrní. Svářečky mohou způsobit poškození generátoru. Vždy se nejprve dotázte odborníků z firmy EUROPOWER, zda je výkon elektrocentrály pro napájení konkrétní svářečky dostatečný.
- Pokud chcete k elektrocentrále připojovat elektronická zařízení (počítače, rozhlasové přijímače, televizory, svářečky plastů, atd.), vždy se nejprve dotázte odborníků firmy EUROPOWER. Při připojení k některým typům generátorů by některá ze zařízení nefungovala nebo by mohlo dojít k jejich poškození. Pro připojování elektronických zařízení jsou nejvhodnější generátory s malým harmonickým zkreslením.

2. OZNAČENÍ CE, ŠTÍTEK S ÚDAJI O HLUČNOSTI A SYMBOLY








2.1 Štítky s označením CE a údaji o hlučnosti: výše jsou uvedeny příklady typového štítku EUROPOWER a štítku s informacemi o hlučnosti. Typový štítek je na každém generátoru EUROPOWER. Štítky s informacemi o hlučnosti jsou pouze na elektrocentrálách splňujících požadavky Směrnice Evropského parlamentu a Rady 2000/14/ES. Více informací získáte v technické dokumentaci EUROPOWER nebo na naší webové stránce www.europowergenerators.com.

2.2 Symboly: některé z těchto symbolů se objevují na prvcích volitelné výbavy nebo zvláštních provedeních elektrocentrál. Ne všechny symboly se objevují na standardních elektrocentrálách.

EP_B

(1)		<p>Místo pro doplňování benzínu. Sundejte víčko plnicího otvoru a zkontrolujte množství paliva v nádrži. Při doplňování dávejte pozor, aby nedošlo k rozlité paliva. Neplňte nádrž až po hrdlo. V závislosti na provozních podmínkách může být zapotřebí hladinu paliva snížit. Po doplnění paliva nasadte víčko plnicího otvoru a řádně dotáhněte. Rozlité palivo může způsobit škody na životním prostředí. Rozlité palivo ihned důkladně otřete.</p>
(4)		<p>Po povolení a sundání víčka nebo olejové měrky můžete doplnit motorový olej. Olej nalévejte opatrně, aby nedošlo k jeho rozlité. Rozlité olej ihned důkladně otřete a zlikvidujte způsobem ohleduplným k životnímu prostředí. Dodržujte místně platné předpisy na ochranu životního prostředí. Nevylévejte olej do půdy nebo kanalizace.</p>
(11)		<p>VÝSTRAHA! – Nebezpečí zásahu elektrickým proudem.</p>
(12)		<p>Nikdy nepropojte generátor s elektrickými instalacemi spojenými s veřejnou rozvodnou sítí. Nesprávné zapojení by mohlo mít za následek zpětný tok elektrické energie do rozvodné sítě a mohlo by být příčinou zásahu pracovníků rozvodných závodů elektrickým proudem. Po obnovení dodávky elektrické energie by mohlo dojít k výbuchu generátoru, popálení nebo vzniku požáru v elektrické instalaci budovy.</p>
(13)		<p>Místo pro připojení uzemnění. Při připojování uzemňovacího kolíku se řiďte pokyny z tohoto návodu k obsluze.</p>
(22)		<p>VÝSTRAHA! – Horký povrch. Nebezpečí popálení. Horké díly motoru nebo výfukového systému mohou být příčinou vážného nebo i smrtelného úrazu. Nikdy na elektrocentrále nepracujte, dokud dostatečně nevychladne.</p>

(23)		<p>V blízkosti elektrocentrály, palivových vedení, palivového filtru, palivového čerpadla nebo dalších míst, ze kterých by mohlo unikat palivo nebo jeho výpary, nekuřte, ani se nepřibližujte s otevřeným ohněm nebo zdrojem jisker.</p>
(24)		<p>Palivo je vysoce hořlavé a výbušné, při jeho doplňování může dojít k popálení nebo vážnému úrazu. Před doplňováním paliva zastavte motor a nechte ho dostatečně vychladnout.</p>
(25)		<p>Výfukové plyny motoru obsahují jedovatý oxid uhelnatý, který může způsobit smrt nebo těžkou otravu. Nespouštějte motor v uzavřených prostorech. Pravidelně kontrolujte těsnost výfukového systému.</p>
(27)		<p>Používejte výhradně zvedací zařízení odpovídající požadavkům místních bezpečnostních předpisů.</p> <p>Zvedací popruhy nebo řetězy nikdy nesmějí být vedeny přes ostré hrany.</p> <p>Zdržovat se pod nebo vstupovat pod zavěšené břemeno je přísně zakázáno. Nikdy nemanipulujte elektrocentrálou nad osobami nebo objekty. Nikdy nenechávejte elektrocentrálu zavěšenou na zvedacím zařízení. Zrychlení/zpomalení při zvedání/spouštění/manipulaci musí být v bezpečných mezích.</p> <p>Při zvedání těžkých součástí musí být použito zvedací zařízení s dostatečnou nosností odpovídající místně platným předpisům.</p> <p>Zvedací háky, oka, zvedací prostředky, atd. nikdy nesmějí být namáhány ohybem.</p> <p>Působí-li síla jinak než v ose, nosnost klesá. Zatížení zvedacích prostředků smí působit jen v ose.</p> <p>Maximální bezpečnosti a účinnosti zvedacího zařízení je dosaženo, jsou-li vázací prostředky rovnoběžné.</p> <p>Zvedací zařízení by mělo být umístěno tak, aby břemeno bylo zvedáno svisle.</p> <p>Není-li to možné, musejí být přijata vhodná opatření, aby se břemeno nemohlo otáčet. Např. použití dvou zvedacích zařízení, obou pod přibližně stejným úhlem nepřekračujícím 30 stupňů od svislice.</p>
(28)		<p>VÝSTRAHA! – Před začátkem provádění údržby motoru nebo generátoru si přečtěte pokyny v návodech k obsluze.</p> <p>Nesprávná údržba nebo neodstranění závady před začátkem provozu mohou vést k poruše s následným vážným nebo i smrtelným úrazem.</p> <p>Dodržujte pokyny k provádění údržby a její intervaly uvedené v návodech k obsluze motoru a generátoru.</p>

3. STRUČNÝ POPIS ELEKTROCENTRÁL

Typ: EP6000-SSG: max. výkon 6 kVA, jmenovitý výkon 5,5 kVA, 24 A, 1×230 V
Frekvence: 50 Hz
Generátor: Sincro SSG132MB2-A, 5,5 kVA, AVR, stupeň krytí IP54
Motor: HONDA GX390, jednoválcový, vzduchem chlazený, 389 cm³, 13 k, 3000 1/min
Objem palivové nádrže: 6,1 l
Rozměry: D = 77, Š = 51, V = 56 cm
Hmotnost: 93 kg
Hladina hlučnosti: LwA 97 (*)

Typ: EP8000T(E)-GTS: max. výkon 8 kVA, jmenovitý výkon 7,5 kVA (9 A, 3×400 V),
resp. 4,5 kVA (20 A, 1×230 V)
Frekvence: 50 Hz
Generátor: GTS DWG8/5-2EE, 8/5 kVA, AVR, stupeň krytí IP54
Motor: HONDA GX390, jednoválcový, vzduchem chlazený, 389 cm³, 13 k, 3000 1/min
Objem palivové nádrže: 6,1 l
Rozměry: D = 77, Š = 51, V = 56 cm
Hmotnost: EP8000T-GTS: 93 kg / EP8000TE-GTS: 106 kg
Hladina hlučnosti: LwA 97 (*)

(*) Hladina akustického výkonu: viz také prohlášení o shodě ES IIA, body „Naměřený akustický výkon“ a „Zaručená hladina akustického výkonu“.

Hlavní provozní skupiny a součásti elektrocentrály jsou: vzduchem chlazený zážehový motor HONDA GX390 (3000 1/min), generátor, ovládací panel, palivová nádrž (6,1 l) a rám.

Popis ovládacího panelu je uveden zde, v kapitole 4.

4. POPIS OVLÁDACÍHO PANELU

Na ovládacím panelu generátoru jsou:

- Tepelně-magnetický jistič(e)
- Dvě zásuvky

Na ovládacím panelu motoru jsou:

- Provedení s ručním spouštěním
 - Vypínač motoru (0-1)
- Provedení s elektrickým spouštěním
 - Spínací skříňka s klíčkem
 - Pojistka okruhu spouštění

5. OBSLUHA ELEKTROCENTRÁL

Uživatelské/ovládací prvky: 2 zásuvky chráněné tepelně-magnetickým jističem, páčka sytiče, palivový kohout a vypínač motoru (0-1) (v provedení s ručním spouštěním) nebo spínací skříňka s klíčkem (v provedení s elektrickým spouštěním).

5.1 Spouštění motoru:

- Zkontrolujte množství motorového oleje.
- Zkontrolujte množství paliva.
- Přesunutím černé páčky DOPRAVA otevřete palivový kohout.
- Pouze když je motor studený, zapněte sytič přesunutím šedé páčky DOLEVA.

- Provedení s ručním spouštěním:
 - o Vypínač motoru (0-1) přepněte do polohy ON/1/ZAPNUTO.
 - o Spusťte motor zatažením za držadlo reverzního spouštěče, po chvílce vypněte sytič postupným přesunutím šedé páčky DOPRAVA.
- Provedení s elektrickým spouštěním:
 - o Spusťte motor otočením klíčku ve spínací skříňce, vypněte sytič postupným přesunutím šedé páčky DOPRAVA.
- Před připojením spotřebičů nechte motor několik minut zahřívát.
- Připojte spotřebiče.

5.2. Připojování spotřebičů:

- Na typovém štítku elektrocentrály naleznete informaci o výkonu / maximálním odběrovém proudu generátoru.
- V případě přetížení se tepelně-magnetický jistič na ovládacím panelu po chvílce rozpojí. Zkontrolujte odběr spotřebičů, v případě potřeby zatížení snižte a jistič opět zapněte.
- V případě zkratu se tepelně-magnetický jistič rozpojí ihned! Zkontrolujte příčinu zkratu a pak jistič opět zapněte.

5.3. Vypínání elektrocentrály:

- Před vypnutím nechte elektrocentrálu běžet několik minut bez zátěže, aby mohla vychladnout.
- Provedení s ručním spouštěním:
 - o Vypínač motoru (0-1) přepněte do polohy OFF/0/VYPNUTO.
- Provedení s elektrickým spouštěním:
 - o Klíček ve spínací skříňce otočte do polohy OFF/0/VYPNUTO.
- Přesunutím černé páčky DOLEVA zavřete palivový kohout.


5.4. Prvky ochranné výbavy:

- Motor: sledování nízké hladiny motorového oleje
- Generátor: tepelně-magnetický jistič(e)

5.5. Údržba (viz také kapitola 10):

Všechna místa údržby (vzduchový filtr, vypouštěcí otvor oleje, víčko plnicího otvoru oleje, palivový filtr, víko ventilů, svíčka) jsou snadno přístupná. Úkony pravidelné údržby a jejich intervaly viz návod k motoru. S opravami motoru nebo generátoru se obraťte na svého dodavatele.

5.6. Bezpečnostní pokyny pro uživatele:

Standardní provedení těchto elektrocentrál EP6000-SSG a EP8000T(E)-GTS mají zapojení podle elektrického schéma IU. To znamená, že počet najednou připojených spotřebičů třídy 1 (s uzemněním) je omezen na jeden, počet spotřebičů třídy 2 s dvojitou izolací (poznají se podle symbolu dvojitého čtverce na těle zařízení ) není omezen.

Pro více informací se obraťte na svého dodavatele.

Pro zachování funkčnosti okamžitého vypnutí tepelně-magnetického jističe v případě zkratu, je třeba respektovat minimální průřezy vodičů (mm²) a maximální délky používaných kabelů.

Ochrana izolací nebo uzemněním jsou k dispozici jako volitelná výbava.

Tabulka: Doporučené minimální průřezy vodičů (mm²) a maximální délky kabelů (m) v závislosti na proudu (A):

Proud (A)	Délka kabelu		
	0 - 50 metrů	> 50 - 100 metrů	> 100 - 150 metrů
6	1,5 mm ²	1,5 mm ²	2,5 mm ²
8	1,5 mm ²	2,5 mm ²	4 mm ²
10	2,5 mm ²	4 mm ²	6 mm ²
12	2,5 mm ²	6 mm ²	10 mm ²
16	2,5 mm ²	10 mm ²	10 mm ²
18	4 mm ²	10 mm ²	10 mm ²
24	4 mm ²	10 mm ²	16 mm ²
26	6 mm ²	16 mm ²	16 mm ²
36	6 mm ²	25 mm ²	25 mm ²
50	10 mm ²	25 mm ²	35 mm ²

6. SPOJOVÁNÍ ELEKTROCENTRÁL

Obrat'te se na svého dodavatele elektrocentrál'y EUROPOWER nebo přímo výrobce EUROPOWER Generators.

7. SEZNAM NÁHRADNÍCH DÍLŮ

Tento seznam náhradních dílů se vztahuje na standardní provedení elektrocentrál EP6000-SSG a EP8000T(E)-GTS.

U elektrocentrál s volitelnou výbavou (např. ochrana izolací, dálkové ovládání, systém automatického spouštění a vypínání...) mohou být určité rozdíly! Informace o náhradních dílech pro provedení s volitelnou výbavou poskytne dodavatel zařízení.

Číslo dílu Název

7.1. ELEKTROCENTRÁLA

120001043	Silentblok B 40/30 M8 (motor + generátor)
170000000	Akumulátor 12 V, 24 Ah (EP8000TE-GTS)
217715059	Generátor Sincro SSG132MB2-A, IP54, AVR, 5,5 kVA, SAEJ609B (EP6000-SSG)
218000106	Generátor GTS DWG 8/5-2EE, IP54, 8/5 kVA, SAEJ609B (EP8000T(E)-GTS)
300000130	Honda GX390UT1 VXB9-OH, 13 k, 3000 1/min (EP6000-SSG, EP8000T-GTS)
300000131	Honda GX390UT1 VXE9, 13 k, 3000 1/min (EP8000TE-GTS)
910000017	Závitová tyč M6, 195 mm, držák akumulátoru (EP8000TE-GTS)
910000018	Hliníkový U-profil 210 mm, držák akumulátoru (EP8000TE-GTS)
910000100	Rám typu 4 (EP6000-SSG H/S, EP8000T-GTS)
910000105	Rám typu 5 (EP8000TE-GTS)

7.2. OVLÁDACÍ PANEL

175001001	Kovová skříňka RITTAL 300×200×120 mm
180000000	Zásuvka Schuko 16 A, 230 V, s bočními uzemňovacími póly
180000001	Zásuvka Schuko 16 A, 230 V, se středovým uzemňovacím pólem
181000000	Svorka 6 mm ² (EP8000T(E)-GTS)
181000004	Svorka uzemnění 6mm ² (EP6000-SSG H/S, EP8000T(E)-GTS)
181000010	Tep.-mag. jistič 1pólový 10 A, vyp. char. C (EP8000T(E)-GTS)
181001016	Tep.-mag. jistič 2pólový 16 A, vyp. charakter. C (EP6000-SSG)
181003006	Tep.-mag. jistič 3pólový 6 A, vyp. charakter. C (EP8000T(E)-GTS)
181030516	Zásuvka CEE 5pólová, 16 A, 400 V (EP8000T(E)-GTS)

7.3. NÁHRADNÍ DÍLY PRO ÚDRŽBU

398000390	Vložka vzduchového filtru HONDA GX270 / GX390
A004	Zapalovací svíčka GX390
A022	Těsnění víka ventilů GX270 / GX390
A034	Palivový filtr v nádrži

8. ELEKTRICKÁ SCHÉMATA

Viz elektrická schémata EUROPOWER a schéma v návodu k obsluze generátoru / motoru.

9. ROZMĚRY PRO ZÁSTAVBU

Vyžádejte si od svého dodavatele EUROPOWER.

10. ÚDRŽBA

10.1. Generátor:

Pravidelné kontroly generátoru nejsou nutné. Postačí vizuálně zkontrolovat jednotlivé díly generátoru při každé velké údržbě soustrojí.

10.2. Motor

Motor: intervaly a úkony údržby jsou uvedeny v návodu od výrobce motoru.

Poznámky:

- Ve výrobním závodu byl motor naplněn olejem 15W40 (do teploty -10 °C). Minimální specifikace, které musí motorový olej splňovat, jsou podle API SJ/CF-4.
- Budou-li okolní teploty nižší, zvolte olej 10W40 (do teploty -20 °C) nebo 5W40 (do teploty -30 °C). Minimální specifikace, které musí motorový olej splňovat, jsou také podle API SJ/CF-4.

11. PŘEPRAVA A SKLADOVÁNÍ

Aby při přepravě nebo krátkodobém skladování nemohlo dojít k vylití paliva, musí být elektrocentrála umístěna ve své normální provozní poloze a s vypínačem motoru v poloze OFF/0/VYPNUTO.

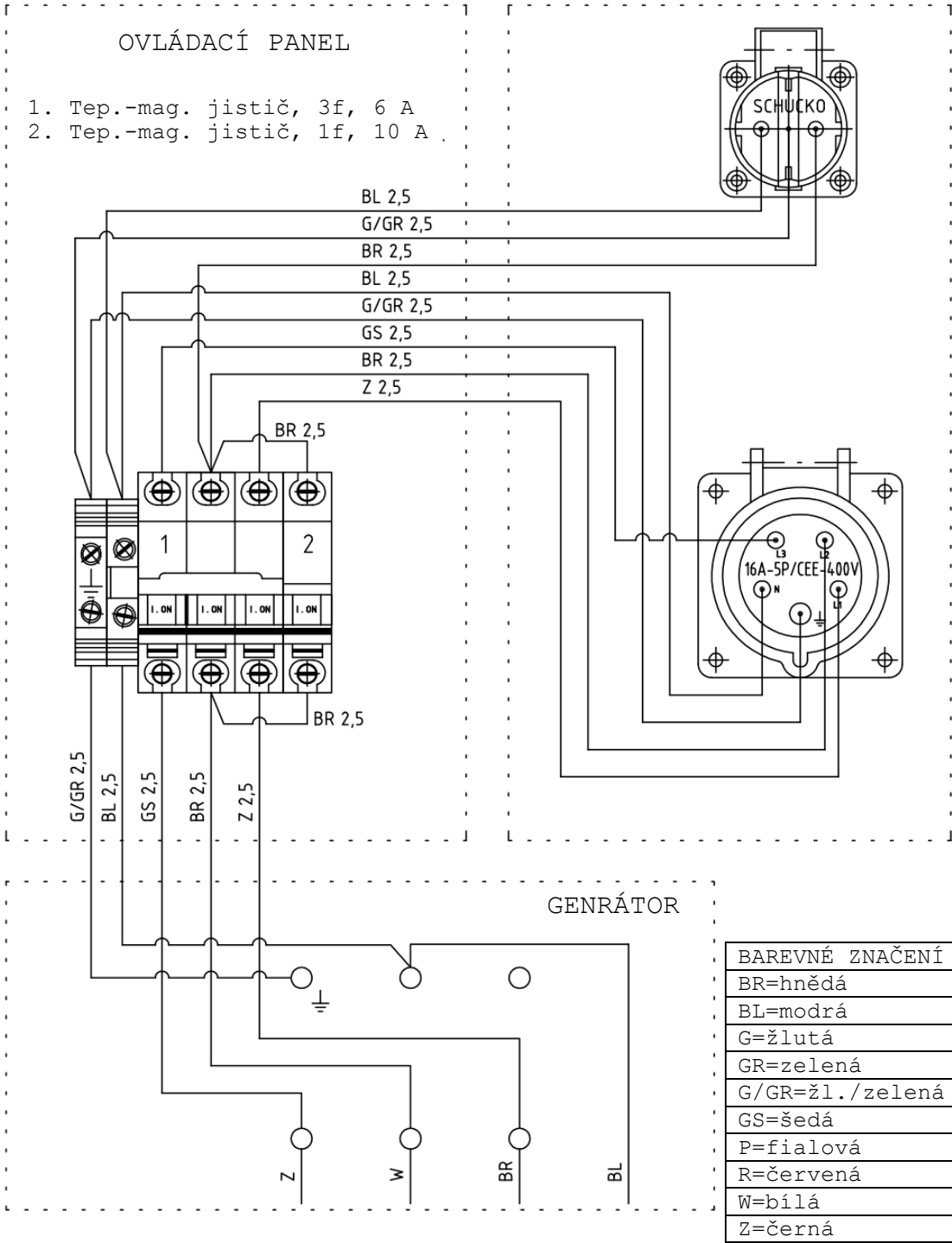
Při přepravě elektrocentrály:

- Uzavřete palivový kohout.
- Nepřeplyňujte palivovou nádrž (palivo nesmí dosahovat až k hrdlu nádrže).
- Nepoužívejte elektrocentrálu umístěnou ve vozidle.
- Elektrocentrálu vyložte z vozidla a používejte ji na dobře větraném místě.
- Je-li elektrocentrála naložena ve vozidle, nenechávejte ho na přímém slunečním záření. Pokud by byla elektrocentrála ve vozidle na přímém slunečním záření delší dobu, vysoká teplota ve vozidle by způsobila vypařování paliva a hrozilo by nebezpečí výbuchu.
- Je-li elektrocentrála naložena ve vozidle, nejezděte s ním na delší vzdálenosti po nekvalitních cestách. Pokud je přeprava po takových cestách nutná, vypusťte před tím palivovou nádrž.

Před uložením elektrocentrály na delší dobu (delší než 2 měsíce):

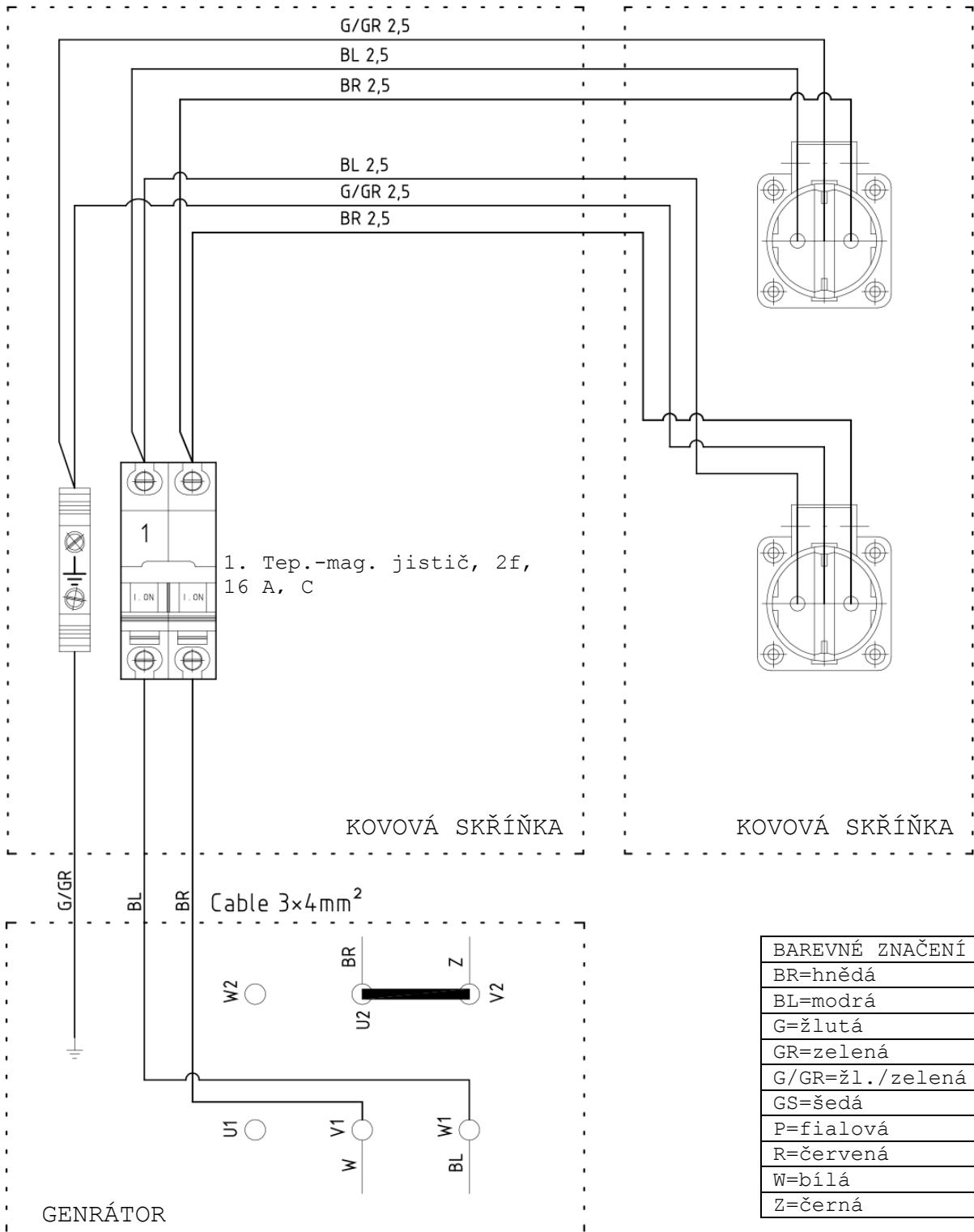
- Zajistěte, aby na místě uložení nebyla příliš vysoká vlhkost a prašnost.
- U elektrocentrál se zážehovými motory vypusťte palivo.
- Vypusťte veškeré palivo z palivové nádrže do vhodné nádoby.
- Otevřete palivový kohout (otočit do polohy ON/OTEVŘENO), povolte vypouštěcí šroub na karburátoru a do vhodné nádoby vypusťte palivo z karburátoru.
- Zavřete palivový kohout (otočit do polohy OFF/ZAVŘENO) a řádně dotáhněte vypouštěcí šroub karburátoru.
- **VÝSTRAHA**
Benzín je za určitých podmínek vysoce hořlavý a výbušný.
Na místa skladování nebo doplňování paliva nevstupujte s cigaretou, otevřeným ohněm nebo zdrojem jisker.
- Demontujte zapalovací svíčku a do válců nalijte lžící čistého motorového oleje. Několikrát protočte motor, aby se olej rozprostřel po stěnách válce. Svíčku namontujte zpět.
- Pomalu táhněte za držadlo reverzního spouštěče, dokud neucítíte odpor. V této poloze jsou sací i výfukový ventil uzavřeny. Při uložení v tomto stavu je motor lépe chráněn proti korozi vnitřních součástí.
- Na zapalovací svíčku znovu nasadte řádně víčko.
- Vyměňte motorový olej.
- Elektrocentrály s elektrickým spouštěním: Odpojte akumulátor a připojte ho k nabíječce, prodloužíte tak jeho životnost

EW55



Directory: -		Tolerantie: -	Materiaal: -
Schaal: 1:1	TEPELNĚ-MAGNETICKÝ JISTIČ PRO GTS, 8 kVA, 4f		Rev.datum : 15/12/2006
A4			Ontwerper(s) : EC
			Tekenaar : VV
			Revisor : BL
			Goedkeurder : WG
	Ontw.dos.nr.: -	Art.nr.: SA092	Verzonden : -
	EUROPOWER		Onderaann. : Atelier
		Tek.nr.: 1.3 1	Rev.nr.: 02

EW247



BAREVNÉ ZNAČENÍ
BR=hnědá
BL=modrá
G=žlutá
GR=zelená
G/GR=žl./zelená
GS=šedá
P=fialová
R=červená
W=bílá
Z=černá

Directory:

-

Tolerantie:

-

Materiaal:

-

Schaal:

1:1

**TEPELNĚ-MAGNETICKÝ JISTIČ
 PRO SOGA, 4,9 kVA, 2f**

Rev.datum : 13/07/2009

Ontwerper(s) : MH

Tekenaar : MH

Revisor : -

Goedkeurder : SH

A4



Ontw.dos.nr.:

Art.nr.:



EUROPOWER

Tek.nr.:

1.1

Rev.nr.:

00

Verzonden : -

Onderaann. : Atelier